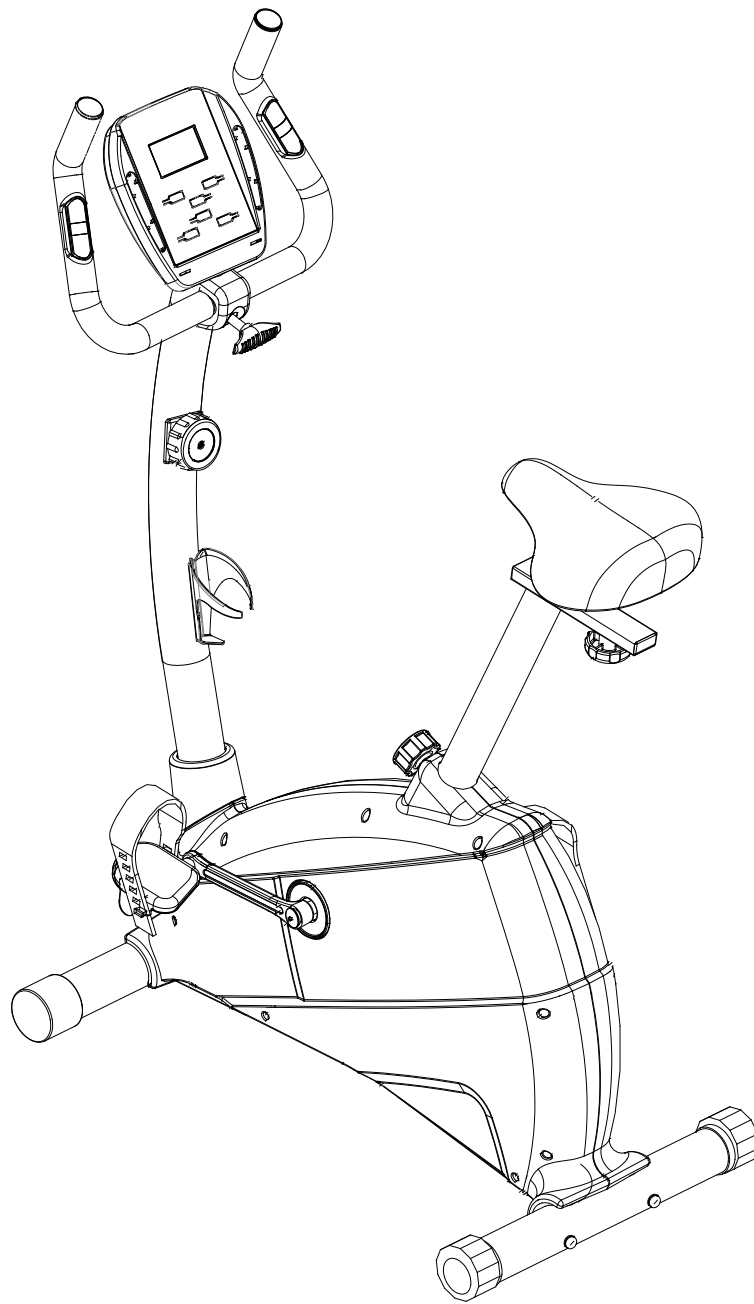
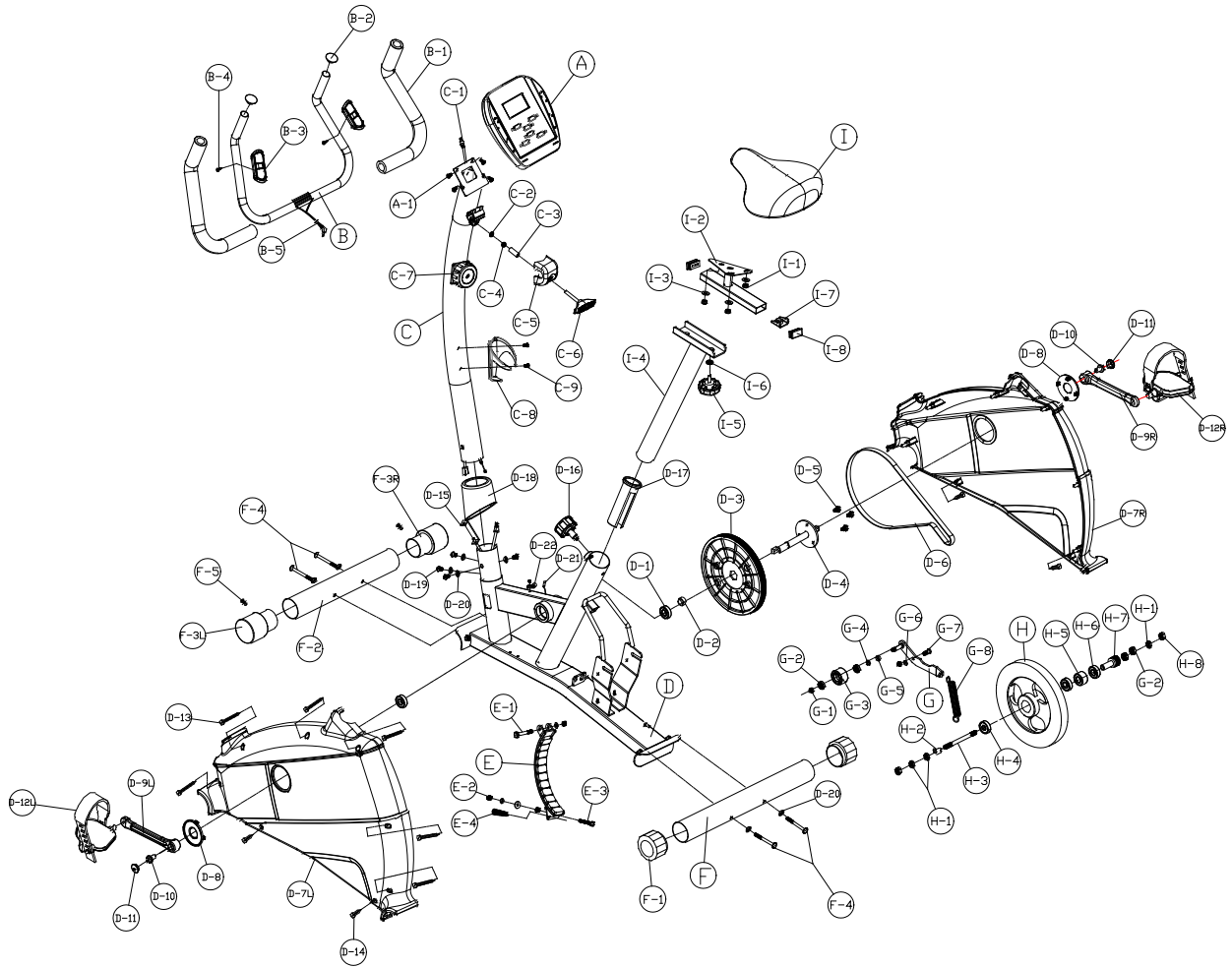


Manual - B1300 Bike



English	Manual	2 - 10
Dansk	Brugsanvisning	11 - 20

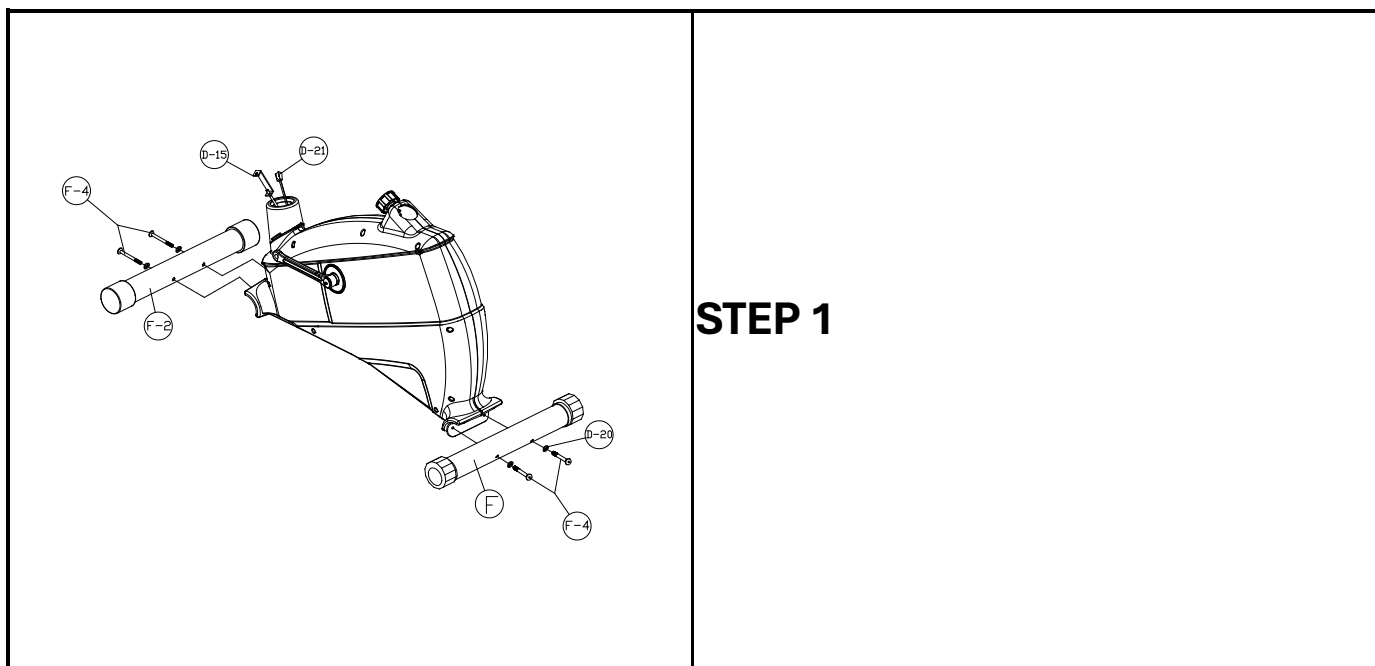
EXPLODED DRAWING



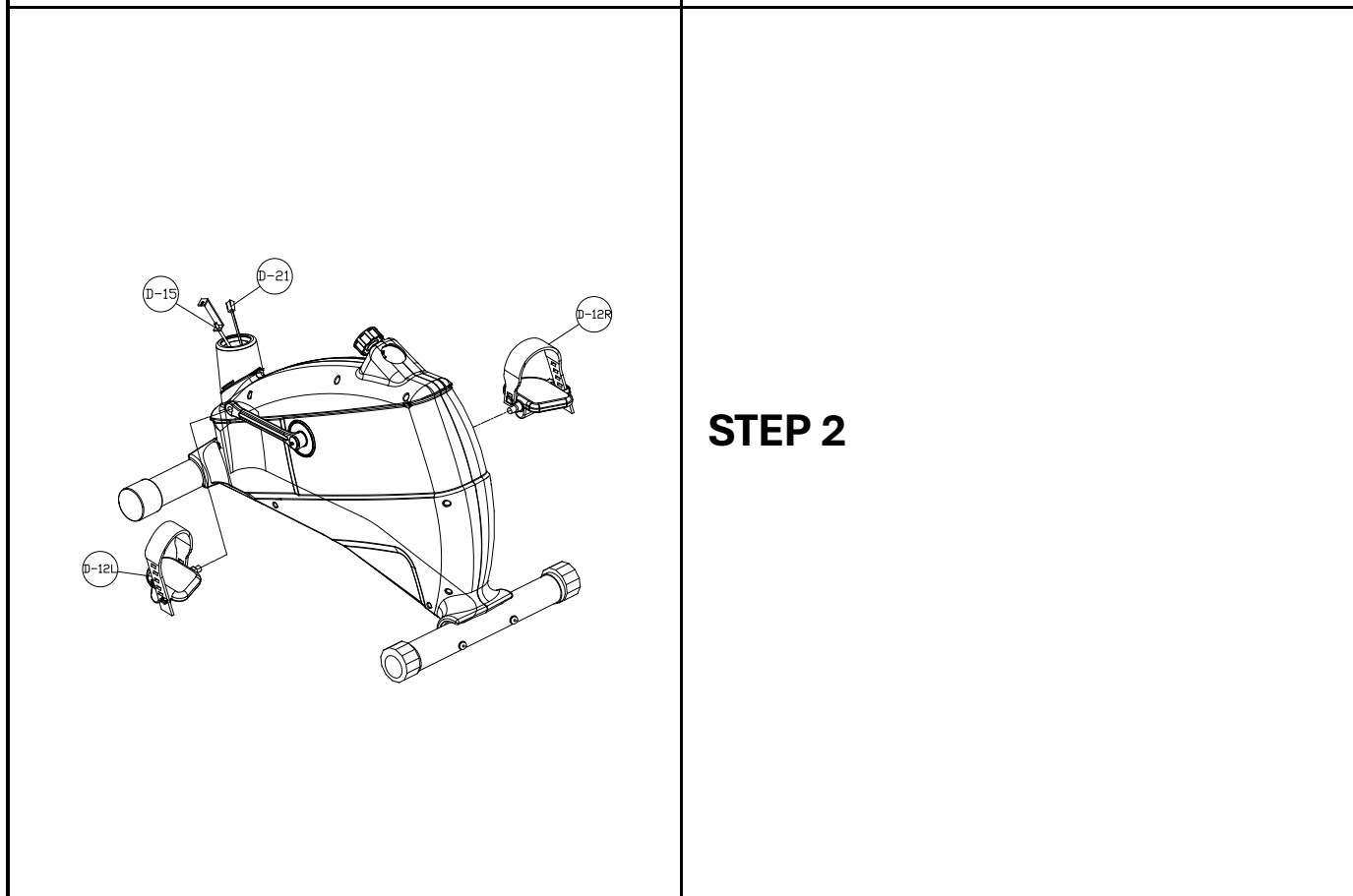
SPARE PARTS LIST

NO	Description	Material	SPEC.	Q'ty	NO	Description	Material	SPEC.	Q'ty
A	Console	-		1SET	D-22	Sensor holder			1
A-1	Console screw	A3	M5*10mm	7	E	Magnetic set	Q235	35W	1
B	Handlebar	STR	ø 22.2	2	E-1	Screw	Q235	M8x45L	1
B-1	Foam	Q235	φ22.2	1	E-2	Nylon nut	Q235	M6	1
B-2	End cap	PVC	ø 25.4	2	E-3	Screw	Q235	M6X55L	1
B-3	Handgrip	12B		1SET	E-4	Magnet screw	65Mn	Ø16x1T	1
B-4	Screw	PVC	ST3.5*20L	2	F	Rear stabilizer	Q235	φ60*500L*1.35T	2
B-5	Handpulse wire		550L	1	F-1	Foot mat	PP	φ60	1
C	Handlebar post	Q235		1	F-2	Front stabilizer	Q235	φ60*500L*1.35T	1
C-1	Sensor cable upper			1	F-3R/L	Transportation wheel	PP	Ø60	1set
C-2	Flat washer	Q235	Ø8* Ø14*2mm	1	F-4	Screw	Q235	M8X70L	4
C-3	Sleeve	Q235	Ø8* Ø14*25mm	1	F-5	Screw		M3x8L	2
C-4	Spring washer	65Mn	Ø8* Ø14*2mm	1	G	Idler bar		5T	1
C-5	Handlebar cover	ABS		1	G-1	Nylon nut	Q235	M8	2
C-6	T knob			1	G-2	Bearing	Gcr15	6000	2
C-7	Tension knob			1	G-3	Idler wheel	PP	7380D	1
C-8	Bottle holder	ABS		1	G-4	Sleeve	Q235	φ8*φ14*3L	1
C-9	Screw	Q235	M5*12L	2	G-5	Sleeve	Q235	φ8*φ14*6L	1
D	Frame			1	G-6	Flat washer	Q235	φ8*φ16*1T	1
D-1	Bearing	Gcr15	6203	2	G-7	Screw	Q235	M8x20L	1
D-2	Axle sleeve	Q235	Ø17.5* Ø22*10L	1	G-8	Idler spring	65Mn		1
D-3	Pulley	ABS	Ø 232	1	H	Flywheel	HT200	φ260*35W	1
D-4	Axle	Q235	Ø17	1	H-1	Hex nut	Q235	3/8'-26*3.8t	3
D-5	Hex screw	Q235	M8x12L	3	H-2	Sleeve	Q235	φ10*φ14*18L	1
D-6	Belt		400L	1	H-3	Axle	45#	3/8''*135L	1
D-7R/L	Main cover R/L	ABS		1SET	H-4	Bearing	Gcr15	6300	1
D-8	Axle cover	ABS		2	H-5	One way bearing	Gcr15	17B	1
D-9R/L	Crank R/L	Q235		1SET	H-6	Bearing	Gcr15	6003	2
D-10	Screw	Q235	M8X20L	2	H-7	Small pulley		φ10*φ22*φ30*62.5L	1
D-11	Crank cover			2	H-8	Bearing	Gcr15	6900	2
D-12RL	Pedal R/L		E16	1SET	I	Saddle		ND24 坐墊	1
D-13	Screw	Q235	M3.9x50L	6	I-1	Nylon nut	Q235	M8	3
D-14	Screw	Q235	3/4"	4	I-2	Seat slide	Q235	20x40	1
D-15	Tension cable			1	I-3	Flat washer	Q235	φ8*φ19*2T	3
D-16	Pull pin	M16		1	I-4	Seat post	Q235	φ50.8	1
D-17	Seat post clamp	PP	Ø50.8	1	I-5	Knob	ABS	3/8''-16-20L	1
D-18	Handlebar post cover	ABS		1	I-6	Flat washer	Q235	φ12*φ25*2T	1
D-19	Screw	Q235	M8X16L	4	I-7	Saddle screw	Q235	φ21.5*67L	1
D-20	Semi-circle washer	Q235	Ø8x Ø19 x2T	8	I-8	End cap	PP	20X40	2
D-21	Sensor bar			1					

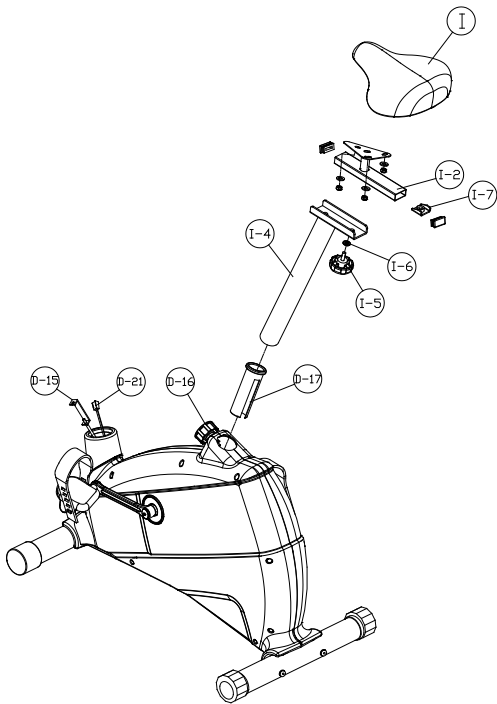
ASSEMBLY INSTRUCTION



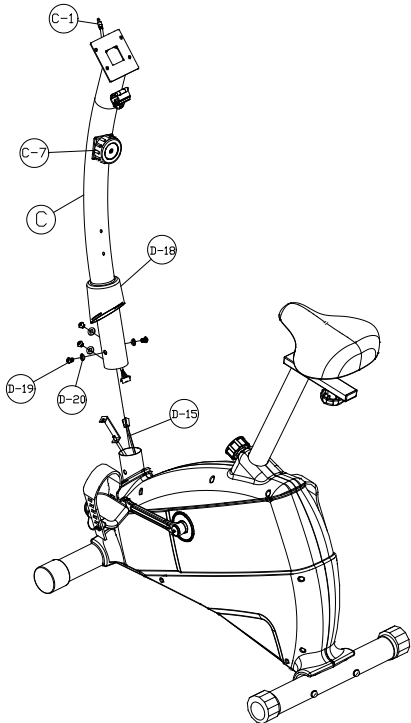
STEP 1



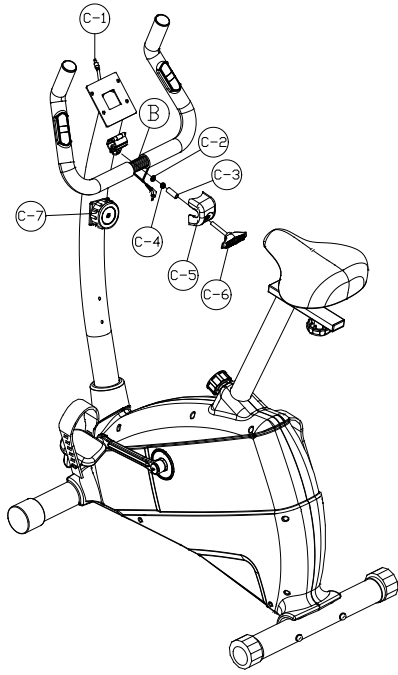
STEP 2



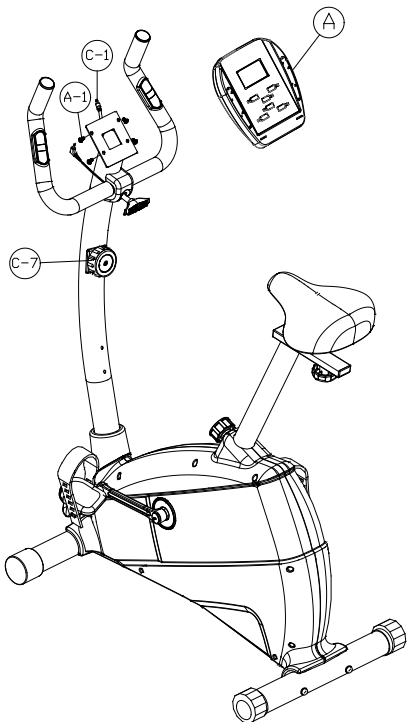
STEP 3



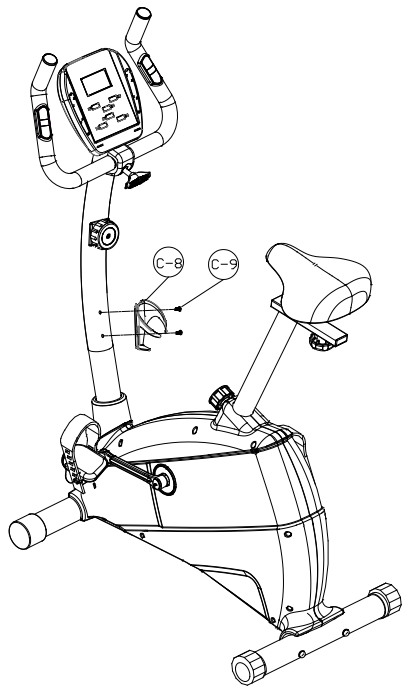
STEP 4



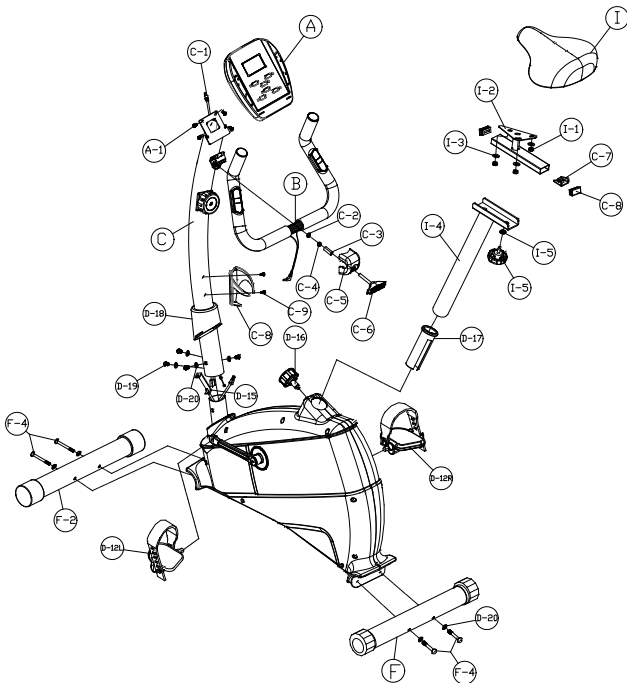
STEP 5



STEP 6



STEP 7



STEP 8

一. Button Description

RECOVERY: This is the heart rate recovery button. After a period of exercise, the user presses it to count down for 1 minute. When the time is up, the console evaluates the heart rate recovery status of the user by F1-F6

RESET: Press this key to clear all values

+: Increase the values (Time/Distance/Cal/Pulse)

-: Decrease the values (Time/Distance/Cal/Pulse)

MODE : Press this button to confirm when setting a value, and press this button to switch the display of the value during exercise.

二. Description of function values

SCAN: Each value is scanned and displayed in turn, with an interval of 6 seconds. The display order is:

SCAN⇒RPM⇒TIME⇒DISTANCE⇒CALORIES⇒SPEED⇒PULSE⇒SCAN

RPM: 0~15~999

SPEED: 0.0~99.9 K/M/H

TIME: 0:00~99:59

DISTANCE: 0.00~99.99 K/M

CALORIES: 0~9999

PULSE: 30~240 BPM

三. Description of operation

1 Basic function

Power on the console, the console will be full displayed with all information for 1 second and the buzzer will give a long "beep", then the wheel diameter value and Bluetooth broadcast name will be displayed, and then the standby interface will be entered. In the standby interface, users can start exercising directly or start exercising after setting the target value. During exercise, the function values will start counting. If the target function value is not set, the function values (except the heart rate value) will count up during exercise; if the target value is set, the target value (except the heart rate value) will count down during exercise. After the countdown of the target value set during exercise (except the heart rate value) is completed, the buzzer will prompt, the corresponding function value will flash, and the exercise value will start counting up if the exercise continues; if the set function value is the heart rate value, when the user's heart rate value is detected to exceed the set heart rate value during exercise, the value of the heart rate will flash.

Function value setting method:

In the standby interface, press the mode button to enter the function value setting interface. The corresponding function display window will flash during setting. Press the plus and minus buttons to set the function target value and then press the mode key to confirm and

enter the next function value. Follow this step to set the function value in sequence

TIME→DISTANCE→CALORIES→PULSE

2 Heart rate recovery test

During PULSE detection, please press the "Heartbeat Recovery" button to start detecting the heartbeat recovery function. The test time will count down from 1 minute to 0:00, and the heartbeat symbol will continue to flash until it returns to 0. Please hold the handpuls grip tightly within 1 minute of detection, and keep the heartbeat symbol flashing and detecting. When the time returns to 0, the console will judge the user's heartbeat recovery level to F1~F6.

Instruction of F1~F6

Recovery level	Recovery status	Heartbeat detection gap (before and after test)
F1	Excellent	Average difference 50
F2	Very good	40-49
F3	Good	30-39
F4	Okay	20-29
F5	Need to increase exercise	10-19
F6	Not enough exercise	Below 10

3 BLE APP

This console has a built-in Bluetooth module, which can be connected to Kinomap APP (FTMS) via Bluetooth. When connected to the APP, the display will be turned off, and the exercise data will be displayed on the mobile device such as the mobile phone that has established the connection. When the APP connection is disconnected, the console will restart. The console Bluetooth broadcast name format is WLT-BK-XXXX, (XXXX is the broadcast number displayed in the CAL window at the bottom of the screen after the power turned on)

4. Automatic power on and off When the user starts exercising or presses any button, the console will automatically turn on. If the user does not exercise or use the console for 4 minutes, the console will automatically turn off and enter sleep mode.

Precautions

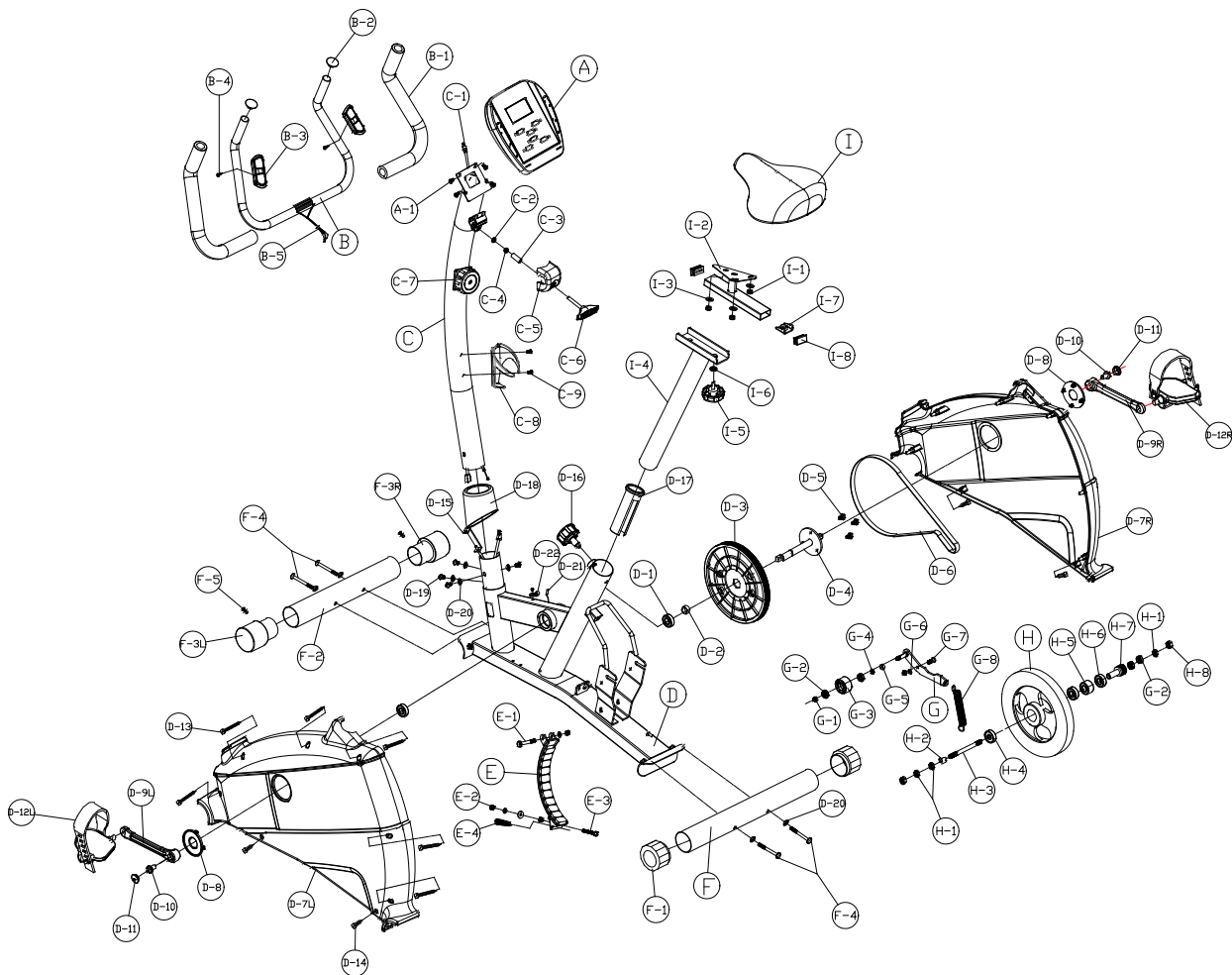
1. Please insert two AA batteries before use (**2*1.5V**).
2. Keep this console away from moisture

*** IMPORTANT SAFETY INFORMATION ***

PLEASE FOLLOW THE SAFETY RULES BELOW TO AVOID INJURY AND/OR ACCIDENTS.

1. KEEP THE BIKE AWAY FROM THE ACCESS OF CHILDREN, DO NOT ALLOW THE CHILDREN TO BE AROUND WHEN USING THE MACHINE.
2. DO NOT RIDE THE BIKE STANDING UP.
3. DO NOT RIDE WHILE WEARING LOSSE ROBES, LOOSE PANTS OR SKIRTS.
4. ALWAYS WEAR A BUBBER SLOE SHOES OR TENNIS SHOES WHEN RIDING.
5. PLACE THE BIKE ON A SMOOTH HARD SURFACE.
6. THE USER'S MAX WEIGHT IS 100KGS.
7. THE BRAKING SYSTEM OF THE BIKE IS SPEED DEPENDMENT.
8. THE FIELD OF APPLICATION IS FOR HOME USE.
9. BEFORE EACH USE, MAKE SURE THAT ALL OF THE FASTENERS ON THE UNIT ARE TIGHTENED SECURELY. IF HAVE DEFECTIVE, KEEP THE EQUIPMENT OUT OF UNTIL REPAIR.
10. THE BRAKE PAD IS MOST SUSCEPTIBLE TO WEAR. BEFORE USE, MAKE SURE IT HAVE FUNCTION.
11. THE SAFETY LEVEL OF THE EQUIPMENT CAN BE MAINTAINED ONLY IF IT IS EXAMINED REQLARLY FOR DAMAGE AND WEAR.
12. THIS BIKE NOT SUITS FOR THERAPEUTIC USE.

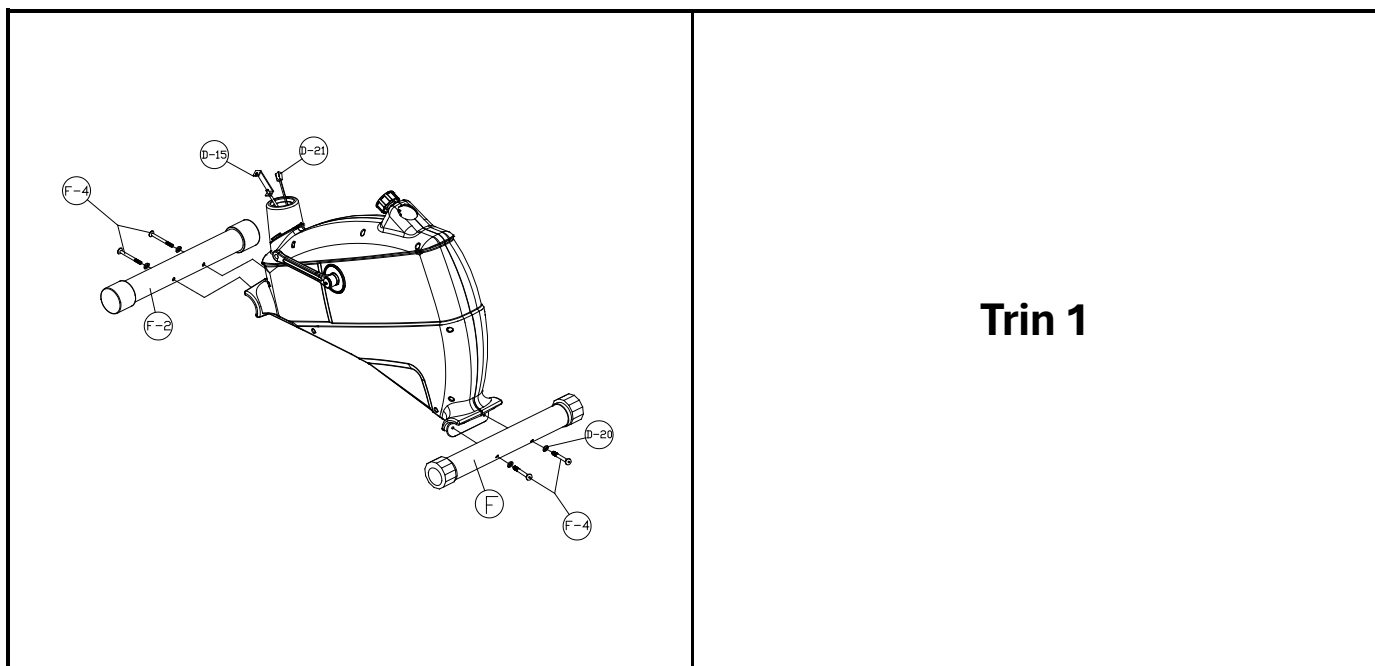
Eksploderet tegning



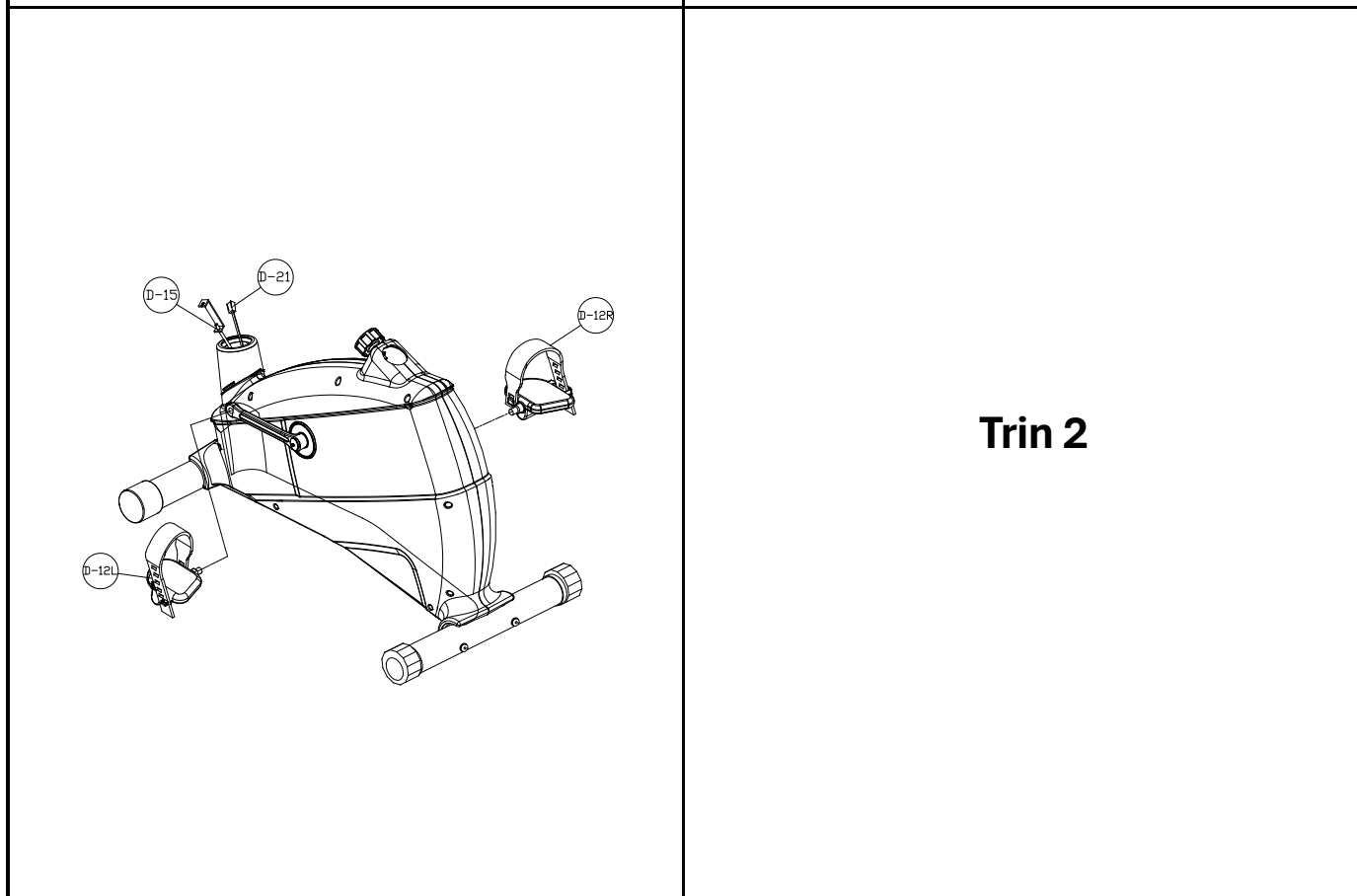
Reservedelsliste

NR	Beskrivelse	Materiale	Specifikationer	Antal	Nr	Beskrivelse	Materiale	Specifikationer	Antal
A	Konsol	-		1SET	D-22	Sensor holder			1
A-1	Konsolskrue	A3	M5*10mm	7	E	Magnetisk sæt	Q235	35W	1
B	Håndtag	STR	ø 22.2	2	E-1	Skrue	Q235	M8x45L	1
B-1	Skum	Q235	φ22.2	1	E-2	Låsemøtrik	Q235	M6	1
B-2	Endedæksel	PVC	ø 25.4	2	E-3	Skrue	Q235	M6X55L	1
B-3	Greb	12B		1SET	E-4	Magnetskrue	65Mn	Ø16x1T	1
B-4	Skrue	PVC	ST3.5*20L	2	F	Bag stabilisator	Q235	φ60*500L*1.35T	2
B-5	Håndpuls kabel		550L	1	F-1	Fodmåtte	PP	φ60	1
C	Håndtagsstolpe	Q235		1	F-2	Front stabilisator	Q235	φ60*500L*1.35T	1
C-1	Øvre sensor kabel			1	F-3R/L	Transport hjul	PP	Ø60	1set
C-2	Spændeskive	Q235	Ø8* Ø14*2mm	1	F-4	Skrue	Q235	M8X70L	4
C-3	Muffe	Q235	Ø8* Ø14*25mm	1	F-5	Skrue		M3x8L	2
C-4	Fjeder skive	65Mn	Ø8* Ø14*2mm	1	G	Løbe stand		5T	1
C-5	Håndtagsdækning	ABS		1	G-1	Låsemøtrik	Q235	M8	2
C-6	T knap			1	G-2	Muffe	Gcr15	6000	2
C-7	Spændings knap			1	G-3	Løbe hjul	PP	7380D	1
C-8	Flaskeholder	ABS		1	G-4	Muffe	Q235	φ8*φ14*3L	1
C-9	Skrue	Q235	M5*12L	2	G-5	Muffe	Q235	φ8*φ14*6L	1
D	Ramme			1	G-6	Spændeskive	Q235	φ8*φ16*1T	1
D-1	Leje	Gcr15	6203	2	G-7	Skrue	Q235	M8x20L	1
D-2	Akselmuffe	Q235	Ø17.5* Ø22*10L	1	G-8	Løbefjeder	65Mn		1
D-3	Remskive	ABS	Ø 232	1	H	Svinghjul	HT200	φ260*35W	1
D-4	Aksel	Q235	Ø17	1	H-1	Unbrakomøtrik	Q235	3/8'-26*3.8t	3
D-5	Unbrakoskrue	Q235	M8x12L	3	H-2	Muffe	Q235	φ10*φ14*18L	1
D-6	Bælte		400L	1	H-3	Aksel	45#	3/8"*135L	1
D-7R/L	Hoved cover H/V	ABS		1SET	H-4	Leje	Gcr15	6300	1
D-8	Aksel cover	ABS		2	H-5	Envejsleje	Gcr15	17B	1
D-9R/L	Krank H/V	Q235		1SET	H-6	Leje	Gcr15	6003	2
D-10	Skrue	Q235	M8X20L	2	H-7	Lille remskive		φ10*φ22*φ30*62.5L	1
D-11	Krak cover			2	H-8	Leje	Gcr15	6900	2
D-12RL	Pedal H/V		E16	1SET	I	Sadel		ND24 坐墊	1
D-13	Skrue	Q235	M3.9x50L	6	I-1	Låsemøtrik	Q235	M8	3
D-14	Skrue	Q235	3/4"	4	I-2	Sædeglide	Q235	20x40	1
D-15	Spændingskabel			1	I-3	Spændeskive	Q235	φ8*φ19*2T	3
D-16	Træk pin	M16		1	I-4	Sædestolpe	Q235	φ50.8	1
D-17	Sædestolpeklemme	PP	Ø50.8	1	I-5	Håndtag	ABS	3/8"-16-20L	1
D-18	Håndtagsstolpedækning	ABS		1	I-6	Spændeskive	Q235	φ12*φ25*2T	1
D-19	Skrue	Q235	M8X16L	4	I-7	Sadelskrue	Q235	φ21.5*67L	1
D-20	Halvcirkelformet skive	Q235	Ø8x Ø19 x2T	8	I-8	Endedæksel	PP	20X40	2
D-21	Sensorstang			1					

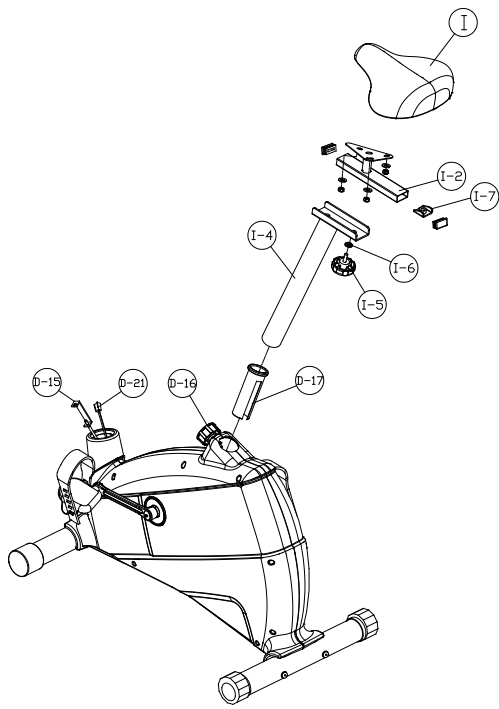
Samlevejledning



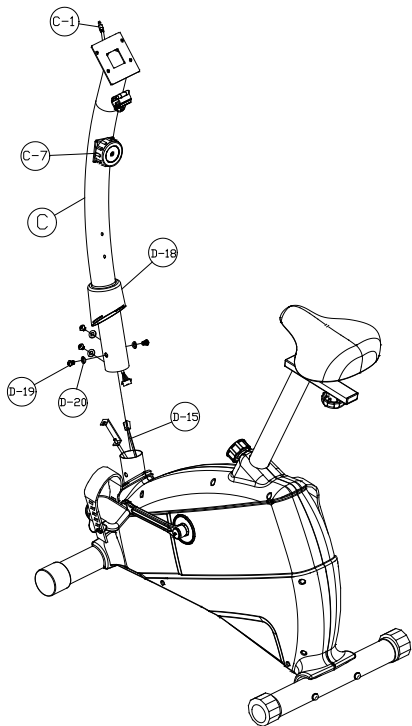
Trin 1



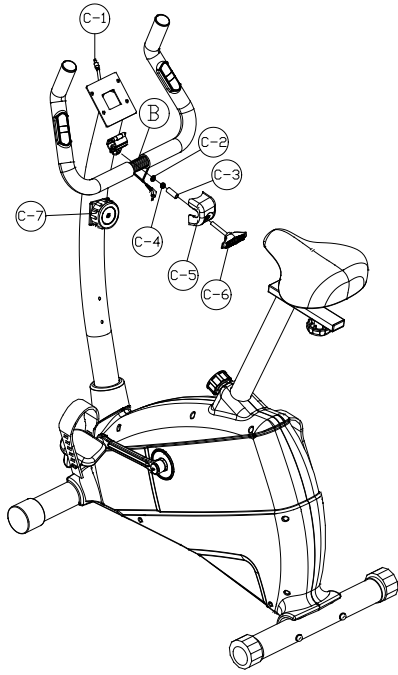
Trin 2



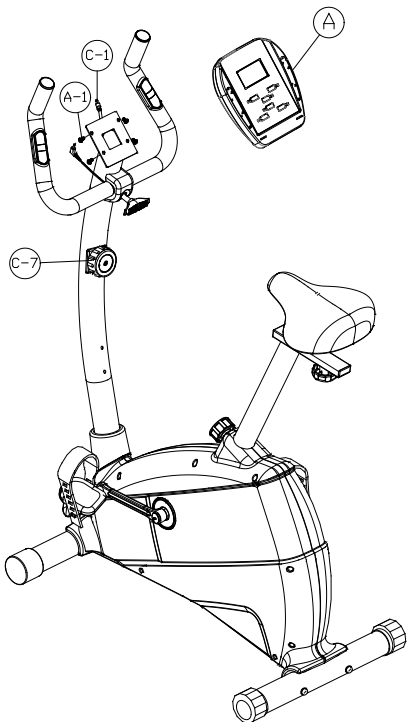
Trin 3



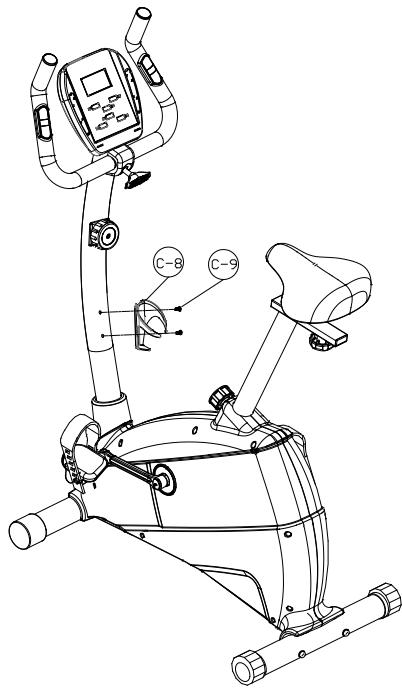
Trin 4



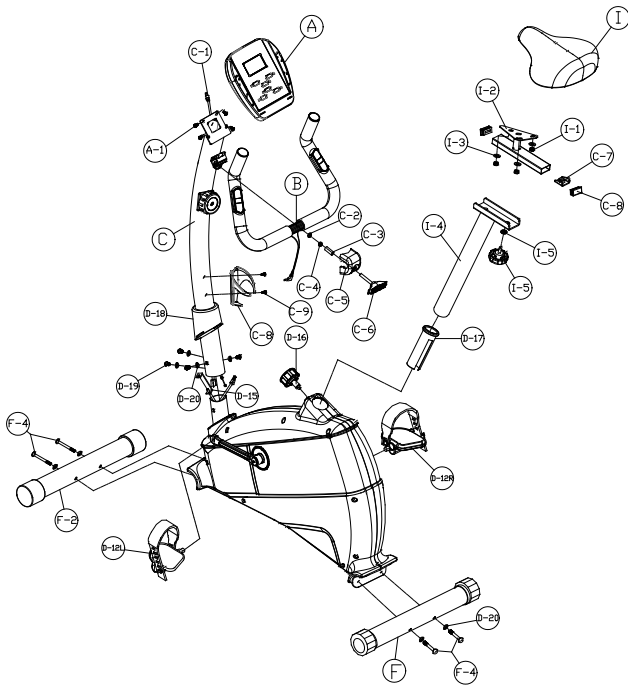
Trin 5



Trin 6



Trin 7



Trin 8

一. Beskrivelse af knapper

RECOVERY: Dette er knappen for hjertefrekvensgenopretning. Efter en periode med træning trykker brugeren på den for at tælle ned i 1 minut. Når tiden er gået, evaluerer konsollen brugerens hjertefrekvensgenopretning med F1-F6.

RESET: Tryk på denne tast for at rydde alle værdier.

+: Øg værdierne (Tid/Distance/Calorie/Puls).

-: Formindsk værdierne (Tid/Distance/Calorie/Puls).

MODE: Tryk på denne knap for at bekræfte, når du indstiller en værdi, og tryk på denne knap for at skifte visning af værdien under træning.

二. Beskrivelse af funktionsværdier

SCAN: Hver værdi scannes og vises på skift med et interval på 6 sekunder.

Visningsrækkefølgen er:

SCAN⇒ RPM⇒ TIME⇒ DISTANCE⇒ CALORIES⇒ SPEED⇒ PULSE⇒ SCAN

RPM: 0~15~999

SPEED: 0.0~99.9 K/M/H

TIME: 0:00~99:59

DISTANCE: 0.00~99.99 K/M

CALORIES: 0~9999

PULSE: 30~240 BPM

三. Betjeningsvejledning**1 Grundlæggende funktion**

Når konsollen tændes, vil alle informationer blive vist i 1 sekund, og buzzer'en vil give en lang "bip"-lyd. Derefter vil hjuldiameterværdien og Bluetooth-udsendelsesnavnet blive vist, og derefter vil standby-grænsefladen blive indtastet. I standby-grænsefladen kan brugerne starte træningen direkte eller starte efter at have indstillet målværdien. Under træningen vil funktionsværdierne begynde at tælle. Hvis målfunktionsværdien ikke er indstillet, vil funktionsværdierne (undtagen hjertefrekvensværdien) tælle op under træningen; hvis målværdien er indstillet, vil målværdien (undtagen hjertefrekvensværdien) tælle ned under træningen. Når nedtællingen af den indstillede målværdi under træningen (undtagen hjertefrekvensværdien) er fuldført, vil buzzer'en give en lyd, den tilsvarende funktionsværdi vil blinke, og træningsværdien vil begynde at tælle op, hvis træningen fortsætter; hvis den indstillede funktionsværdi er hjertefrekvensværdien, vil hjertefrekvensværdien blinke, når brugerens hjertefrekvensværdi detekteres at overstige den indstillede hjertefrekvensværdi under træningen.

Funktionsværdi indstillingsmetode:

I standby-grænsefladen, tryk på mode-knappen for at gå ind i funktionsværdi-indstillingsgrænsefladen. Det tilsvarende funktionsdisplayvindue vil blinke under indstillingen. Tryk på plus- og minusknapperne for at indstille funktionsmålværdien, og tryk derefter på mode-knappen for at bekræfte og gå til den næste funktionsværdi. Følg denne fremgangsmåde for at indstille funktionsværdierne i rækkefølge.

TIME→DISTANCE→CALORIES→PULSE

2 Hjertefrekvensgenopretningstest

Under PULS-detektion, tryk venligst på "Hjertefrekvensgenopretning" knappen for at starte detektionen af hjertefrekvensgenopretningsfunktionen.

Genopretning sniveau	Genopretningsstatus	Hjertefrekvens detektionsforskel (før og efter test)
F1	Fremragende	Gennemsnitlig forskel på 50
F2	Meget	40-49
F3	God	30-39
F4	Okay	20-29
F5	Skal øge træningen	10-19
F6	Ikke nok træning	Under 10

Testtiden vil tælle ned fra 1 minut til 0:00, og hjertefrekvenssymbolet vil fortsætte med at blinke, indtil det når 0. Hold venligst håndpulsgrebet stramt inden for 1 minut af detektionen, og sørg for, at hjertefrekvenssymbolet fortsætter med at blinke og detektere. Når tiden når 0, vil konsollen vurdere brugerens hjertefrekvensgenopretningsniveau fra F1 til F6.

3. BLE APP

Denne konsol har en indbygget Bluetooth-modul, som kan forbindes til Kinomap APP (FTMS) via Bluetooth. Når den er forbundet til APP'en, slukkes displayet, og træningsdataene vises på den mobile enhed, såsom mobiltelefonen, der har etableret forbindelsen. Når APP-forbindelsen afbrydes, vil konsollen genstarte. Konsollens Bluetooth-udsendelsesnavn har formatet WLT-BK-XXXX, (XXXX er udsendelsesnummeret, der vises i CAL-vinduet nederst på skærmen efter strømmen er tændt).

4. Automatisk tænding og slukning

Når brugeren begynder at træne eller trykker på en hvilken som helst knap, tændes konsollen automatisk. Hvis brugeren ikke træner eller bruger konsollen i 4 minutter, slukkes konsollen automatisk og går i dvaletilstand.

Forholdsregler

1. Indsæt venligst to AA-batterier før brug (2*1,5V).
2. Hold denne konsol væk fra fugt.

*** VIGTIGE SIKKERHEDSINFORMATIONER ***

VENLIGST FØLG SIKKERHEDSREGLERNE NEDENFOR FOR AT UNDGÅ SKADER OG/ELLER ULYKKER.

1. HOLD CYKLEN VÆK FRA BØRN, LAD IKKE BØRN VÆRE I NÆRHEDEN, NÅR MASKINEN BRUGES.
2. CYKL IKKE STÅENDE OP.
3. CYKL IKKE MED LØSE KAPPE, LØSE BUKSER ELLER NEDERDELE PÅ.
4. BÆR ALTID GUMMISOLESKO ELLER TENNISKO, NÅR DU CYKLER.
5. PLACER CYKLEN PÅ EN GLAT, HÅRD OVERFLADE.
6. BRUGERENS MAKSIMALE VÆGT ER 100 KG.
7. CYKELNS BREMSESYSTEM ER HASTIGHEDSAFHÆNGIGT.
8. ANVENDELSESOMRÅDET ER TIL HJEMMEBRUG.
9. FØR HVER BRUG, SIKR DIG, AT ALLE BESLAG PÅ ENHEDEN ER STRAMMET SIKKERT. HVIS DER ER DEFEKTER, HOLD UDSYRET UDE AF BRUG, INDTIL DET ER REPARERET.
10. BREMSEKLODSEN ER MEST UDSAT FOR SLID. FØR BRUG, SIKR DIG, AT DEN FUNGERER.
11. UDSYRETS SIKKERHEDSNIVEAU KAN KUN VEDLIGEHOLES, HVIS DET REGELMÆSSIGT UNDERSØGES FOR SKADER OG SLID.
12. DENNE CYKEL ER IKKE EGNET TIL TERAPEUTISK BRUG.